



-複合元件-  
製作程序說明書

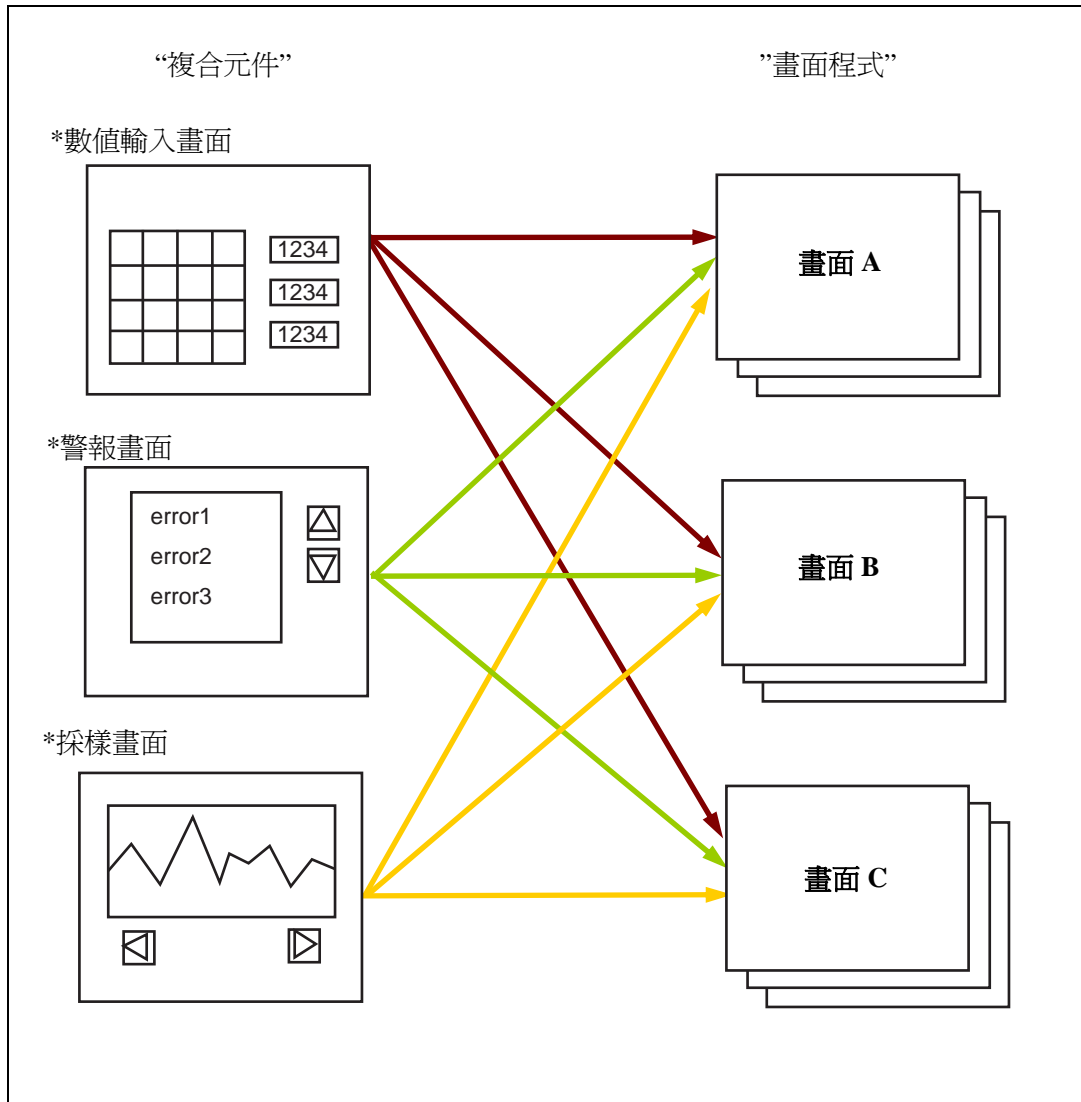
# 目次

<b>1.概要</b>	
1-1. 概要 .....	2
<b>2.複合元件製作程序</b>	
2-1. 工作流程 .....	4
2-2. 製作程序 1 新增複合元件 .....	5
2-3. 製作程序 2 配置元件 .....	7
2-4. 製作程序 3 登錄複合元件名稱,功能說明 .....	8
2-5. 製作程序 4 登錄\$C .....	9
2-6. 製作程序 5 登錄記憶區清單 .....	10
2-7. 製作程序 6 登錄字符表格 .....	15
2-8. 製作程序 7 儲存複合元件 .....	17
<b>3.複合元件配置程序</b>	
3-1. 配置複合元件 .....	18
3-2. 關於各種設定 .....	20

# 1.概要

## 1-1.概要

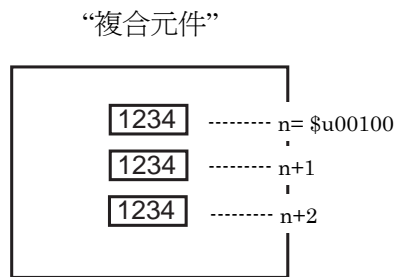
所謂複合元件，就是幾個元件(功能)組合成一個元件的。  
 不管畫面程式是新增的還是既存的，都可以使用複合元件。  
 可以透過做好的複合元件用到其他畫面來大幅度提高編程效率。  
 加上設定記憶區清單的話，配置複合元件後可以隨意更改在裡面使用的位址。



☺ 所謂記憶區清單 . . .

這就是編輯複合元件時登錄各元件上設定的記憶體位址。

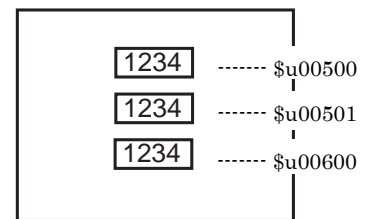
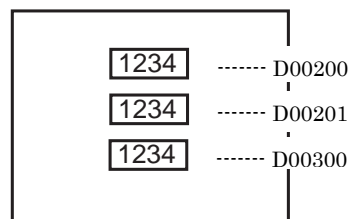
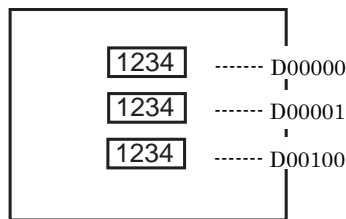
在這裡登錄位址的話，複合元件配置到各畫面程式後可以把全複合元件的記憶體位址隨意改成任意的位址。



記憶區清單

No.	初始值	訪問記憶體	名稱
0	D00100	Word	資料顯示用
1			
2			
3			
4			
5			
6			
7			
8			

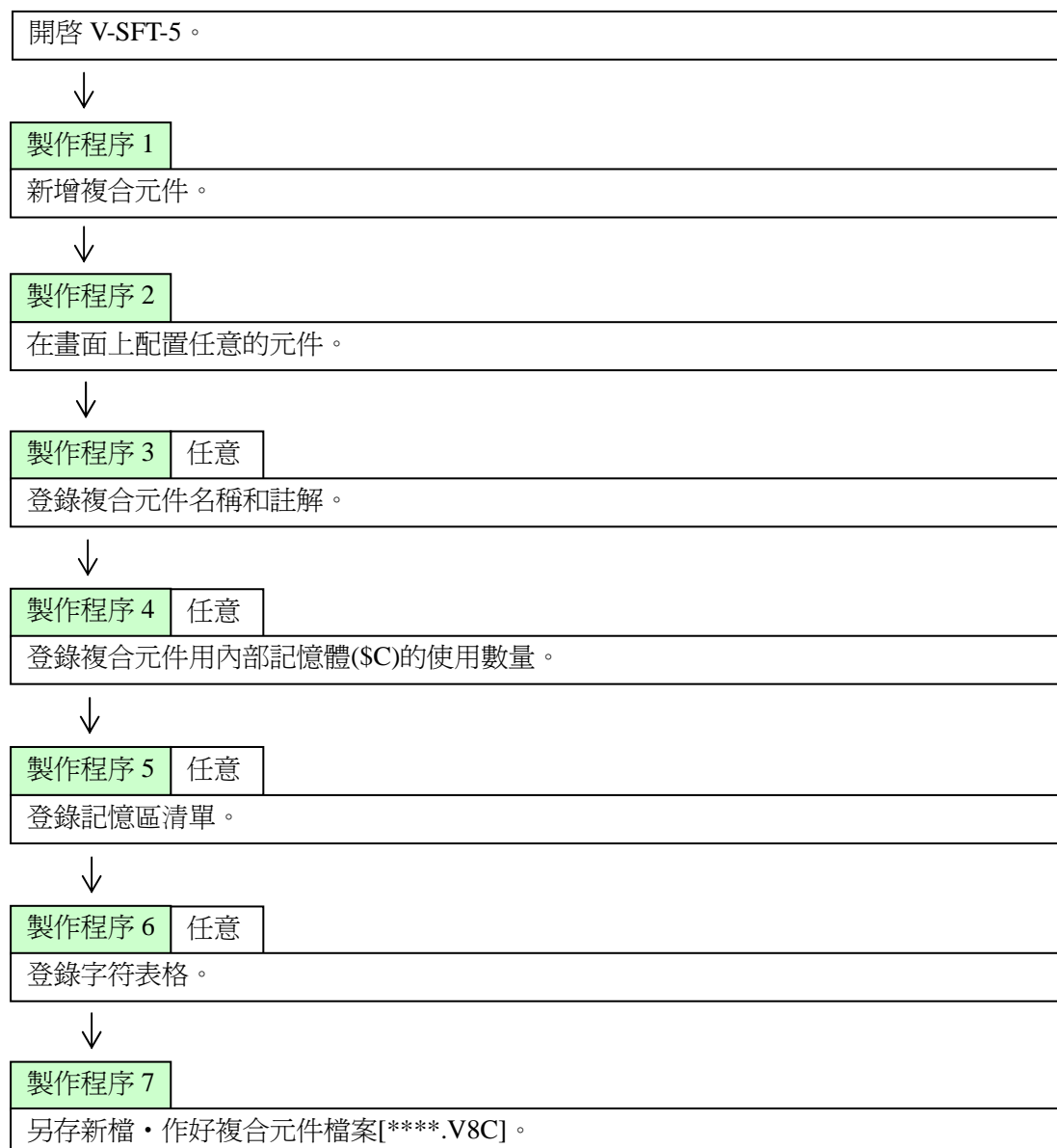
每個畫面只要把默認的位址 n=\$u100 改成任意的位址 . . .



\*詳細說明請見第 10 頁

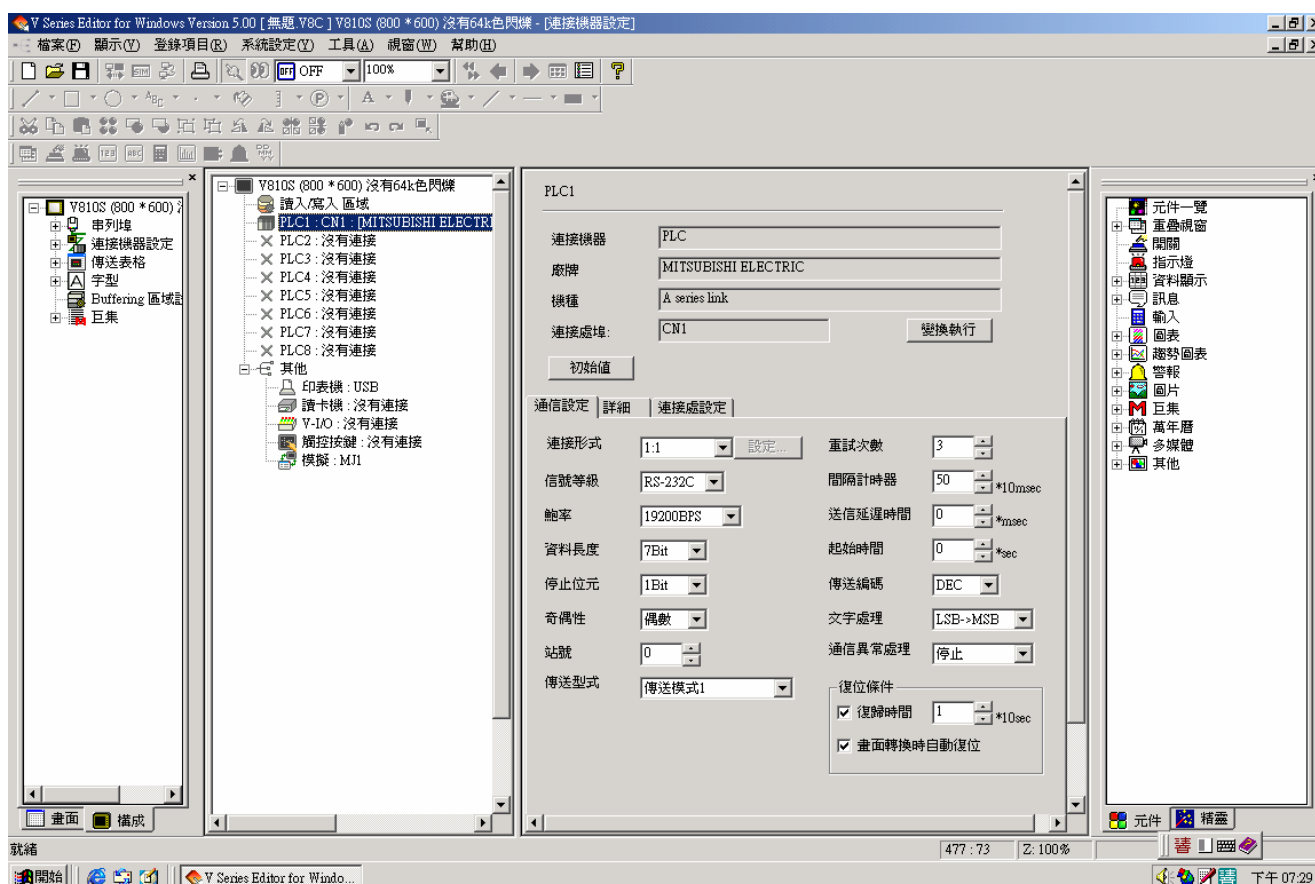
## 2.複合元件製作程序


### 2-1. 工作流程



## 2-2. 製作程序 1 新增複合元件

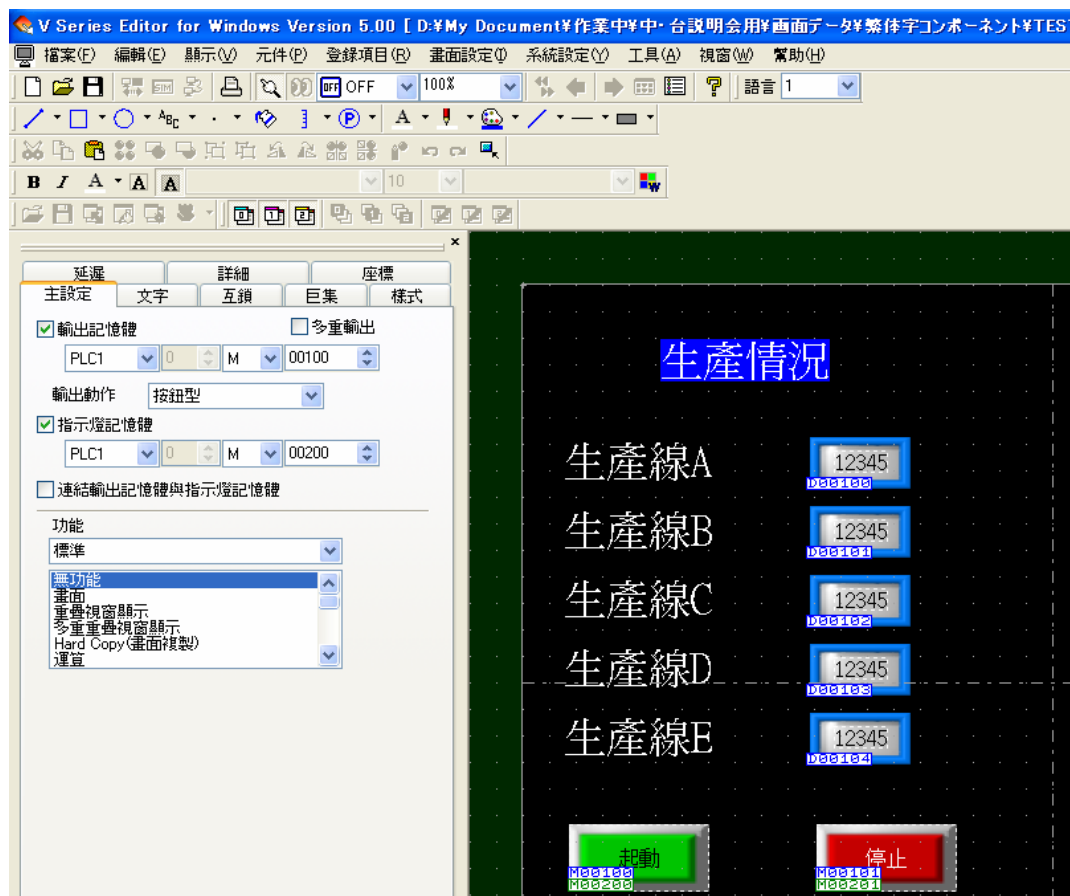
- (1) 點“檔案”->“複合元件編輯”->“開新檔案”
- (2) 出現“編輯幾種選擇”對話方框。選擇人機的幾種名稱和各項目後，按“確定”。
- (3) 出現“連接機器選擇”對話方框。  
選擇和 V8 連接的機器後按“確定”。
- (4) 出現“連接機器設定”畫面。  
按照連接機器的通訊設定來設定。



按在左上的連接機器  圖標，再按“關閉”來關閉“連接機器設定”畫面。

## 2-3. 製作程序 2 配置元件

新增畫面，在畫面上配置任意的元件。



### 禁止事項

#### 禁止配置的元件

記憶卡功能，配方功能

#### 禁止登錄的庫

畫面[0]以外的畫面，畫面庫，資料表

#### 禁止使用的項目

Ethernet 通信，擴充通信，本體設定(聲音以外)，記憶卡設定，  
全區功能鍵設定，CF 卡設定，設定時間顯示格式，基本功能開關設定

### 複合配件配置數量限制

在一幅畫面上最多可以配置 64K Words 的\$C。

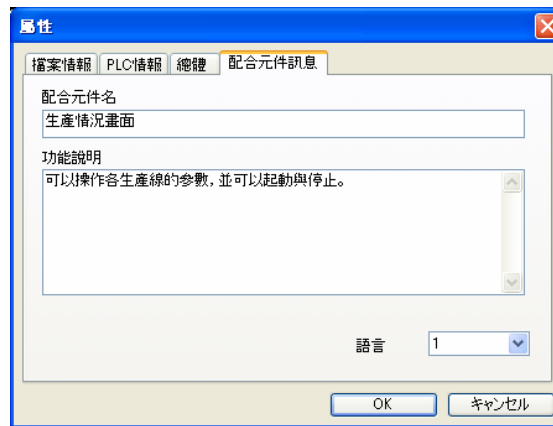
在一幅畫面上配置幾個複合配件時請勿超過 64K Words。

\*詳細說明請見第 9 頁。

## 2-4. 製作程序 3 (任意)

### 登錄複合元件名稱，功能說明

- (1) 按“檔案” -> “屬性”。  
在“複合元件訊息”內登錄“複合元件名”和“功能說明”後，按“確定”。



#### 字符數限制

##### 複合元件名

最多可輸入 16 各半角字符(8 個全角字符)

##### 功能說明

最多個登錄 100 行

但字符數量有最多 3825 個(包含改行代碼)的限制

😊 在“屬性”內登錄的訊息是在畫面上配置複合配件時如下選擇對話方框中。





## 2-5. 製作程序 4 (任意) 登錄\$C

設定複合元件專用內部記憶體(\$C)的 Word 數量。使用\$C 記憶體，就可以節省記憶體量。

☺ 所謂\$C . . .

這就是內部記憶體使用到複合元件。

使用\$C 記憶體，就是說不是用\$u 等內部記憶體或 PLC 記憶體，實際上在畫面上配置複合元件時不佔有這些記憶體。

最多可以設定 4096 words。

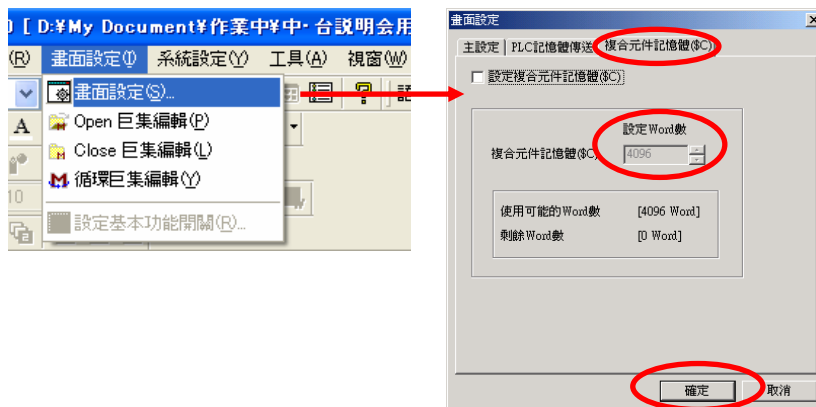
(1) 按“畫面設定” -> “畫面設定”。

(2) 出現畫面設定對話方框。

在“複合元件記憶體”標籤視窗設定複合元件記憶體(\$C)，在“設定 Word 數”項目中輸入使用的 Word 數。Word 數最多能設定 4096 Words。

沒有勾選“設定複合元件記憶體(\$C)”時 Word 數自動為 4096 words(默認值)。

☐ 按“確定”。



### \$C 內存的限制

\$C 無法用到轉送表格,事件時間宏。

### 複合配件放在画面上的注意点:

在一幅屏幕上最多能配置 64k 字\$C。

几个符合配件放在一幅屏幕上时请不要超过 64k 字。

如果超过 64k 字，就为配置错误，出现如下错误讯息：



## 2-6. 製作程序 5 (任意) 登錄記憶區清單

各項目的記憶位址作為“記憶區清單”設定，就可以將作好的複合元件配置在畫面後隨意更改相關這個複合元件的記憶位址。

(1) 在製作程序 2 中製作了一個畫面，將此畫面的記憶位址改成記憶區清單的位址。

**數值顯示**

主設定 | 樣式 | 運算·警報 | 詳細 | 座標

記憶體  
記憶區清單: 0 0 +0

PLC 內部  
1Word 2Word

記憶區清單  
小數點: 0

顯示形式: DEC(沒有符號)

輸入格式:  BCD  DEC  實數

零抑制  左對齊  右對齊

D00100 -> 記憶區清單 0.+0.+0  
D00101 -> 記憶區清單 0.+0.+1  
D00102 -> 記憶區清單 0.+0.+2  
D00103 -> 記憶區清單 0.+0.+3  
D00104 -> 記憶區清單 0.+0.+4

M00100 -> 記憶區清單 1.+0.+0  
M00101 -> 記憶區清單 1.+0.+1  
M00200 -> 記憶區清單 1.+0.+100  
M00201 -> 記憶區清單 1.+0.+101

生產情況

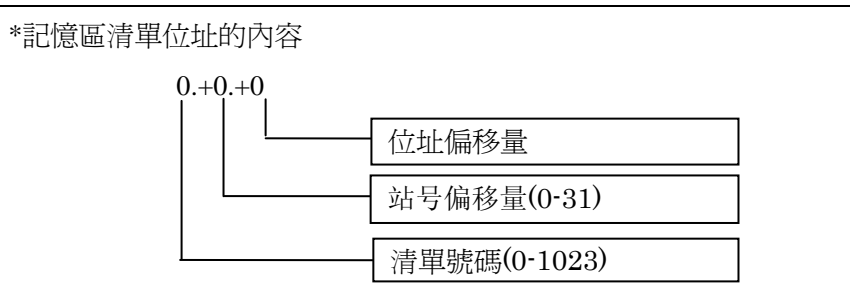
生產線A  
生產線B  
生產線C  
生產線D  
生產線E

啟動  
停止

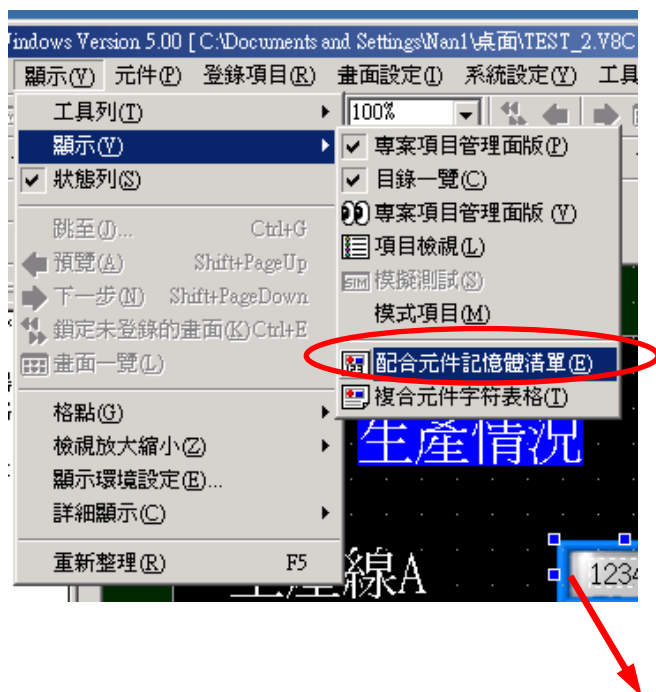
生產情況

生產線A  
生產線B  
生產線C  
生產線D  
生產線E

啟動  
停止



- (2) 設定記憶區清單。  
按“顯示” -> “顯示” -> “複合元件記憶區清單”。

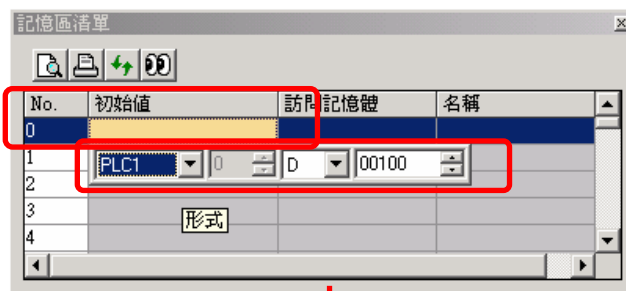


出現記憶區清單。

No.	初始值	訪問記憶體	名稱
0			
1			
2			
3			
4			
5			
6			
7			
8			

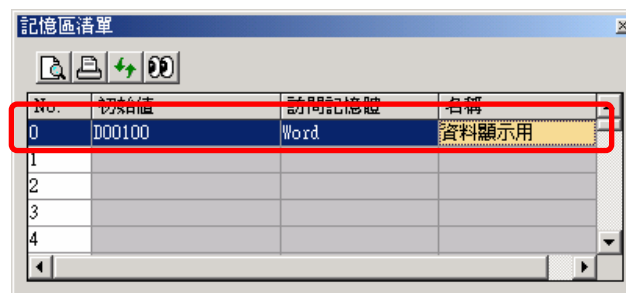
□ 第 0 號如下設定；

初始值： PLC1=D00100  
 訪問記憶體： Word  
 名稱： 資料顯示用(任意)



第 1 號如下設定；

初始值： PLC1=M00100  
 訪問記憶體： Word  
 名稱： 指示燈用(任意)



製作畫面時如何更改複合元件的位址?

複合元件放在畫面上後出現如下記憶區清單。



左鍵連續點選記憶體位址的部分，就可以更改位址。

比如，將 D00100 改成 D00200，以及將 M00100 改成 M00200，就如☆變更；



☆位址變更例子

[變更以前]

記憶體清單 0.+0.+0	=	D00100
記憶體清單 0.+0.+1	=	D00101
記憶體清單 0.+0.+2	=	D00102
記憶體清單 0.+0.+3	=	D00103
記憶體清單 0.+0.+4	=	D00104

記憶體清單 1.+0.+0	=	M00100
記憶體清單 1.+0.+1	=	M00101
記憶體清單 1.+0.+100	=	M00200
記憶體清單 1.+0.+101	=	M00201



[變更以後]

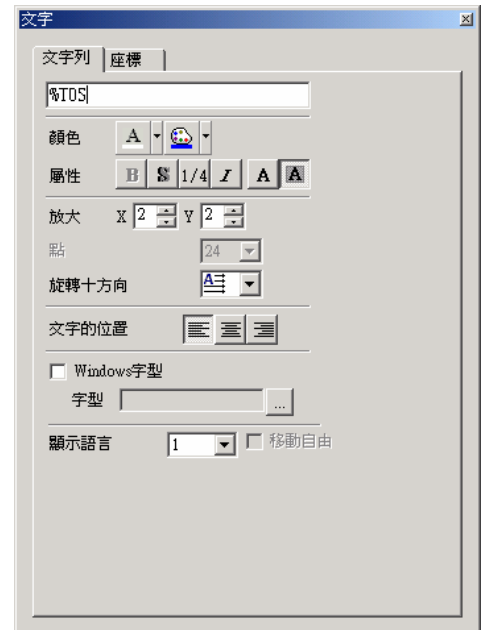
記憶體清單 0.+0.+0	=	D00200
記憶體清單 0.+0.+1	=	D00201
記憶體清單 0.+0.+2	=	D00202
記憶體清單 0.+0.+3	=	D00203
記憶體清單 0.+0.+4	=	D00204

記憶體清單 1.+0.+0	=	M00200
記憶體清單 1.+0.+1	=	M00201
記憶體清單 1.+0.+100	=	M00300
記憶體清單 1.+0.+101	=	M00301

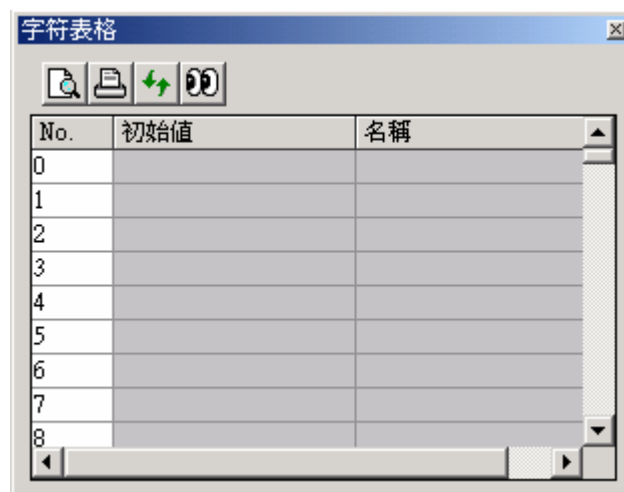
## 2-7.製作程序 6 (任意) 登錄字符表格

所謂字符表格，就是編輯複合元件的事後登錄字符的部分。  
將字符登錄在字符表格，就可以複合元件放在畫面上後隨意更改字符。  
在字符表格上更改字符，就可以更改整個複合元件上使用的字符。

- 在製作程序 2 中製作的畫面上有“生產情況”的字符，這個字符改成“%TOS”（半角文字），這樣做就能將在字符表格上登錄的字符用到這個部分。



- 設定字符表格。  
按“顯示” -> “顯示” -> “複合元件字符表格”。



出現字符表格。

- 如下設定第 0 號；
  - 初始值： 生產情況
  - 名稱： 畫面題目



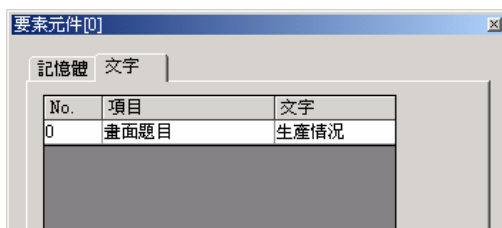
製作畫面時如何更改複合元件的字符？

複合元件放在畫面上後出現如下字符表格。



左鍵連續點選在“文字”的部分，就可以更改字符。

比如，將“生產情況”改成“生產線監視器”後這個畫面程式下載到 V8 本身，就在軟體上顯示“%TOS 的部分顯示“生產線監視器”。



在編輯軟體上顯示方法

%TOS



在 V8 本身上顯示方法

生產線監視器

## 2-8.製作程序 7

### 儲存複合元件

- (1) 按項目單 -> “檔案” -> “另存新檔”。
- (2) 輸入任意的檔案名稱後按 “存檔”，就完成複合元件檔案(擴展名\*\*\*.V8)。



## 3.複合元件配置程序

### 3-1.複合元件的配置方法

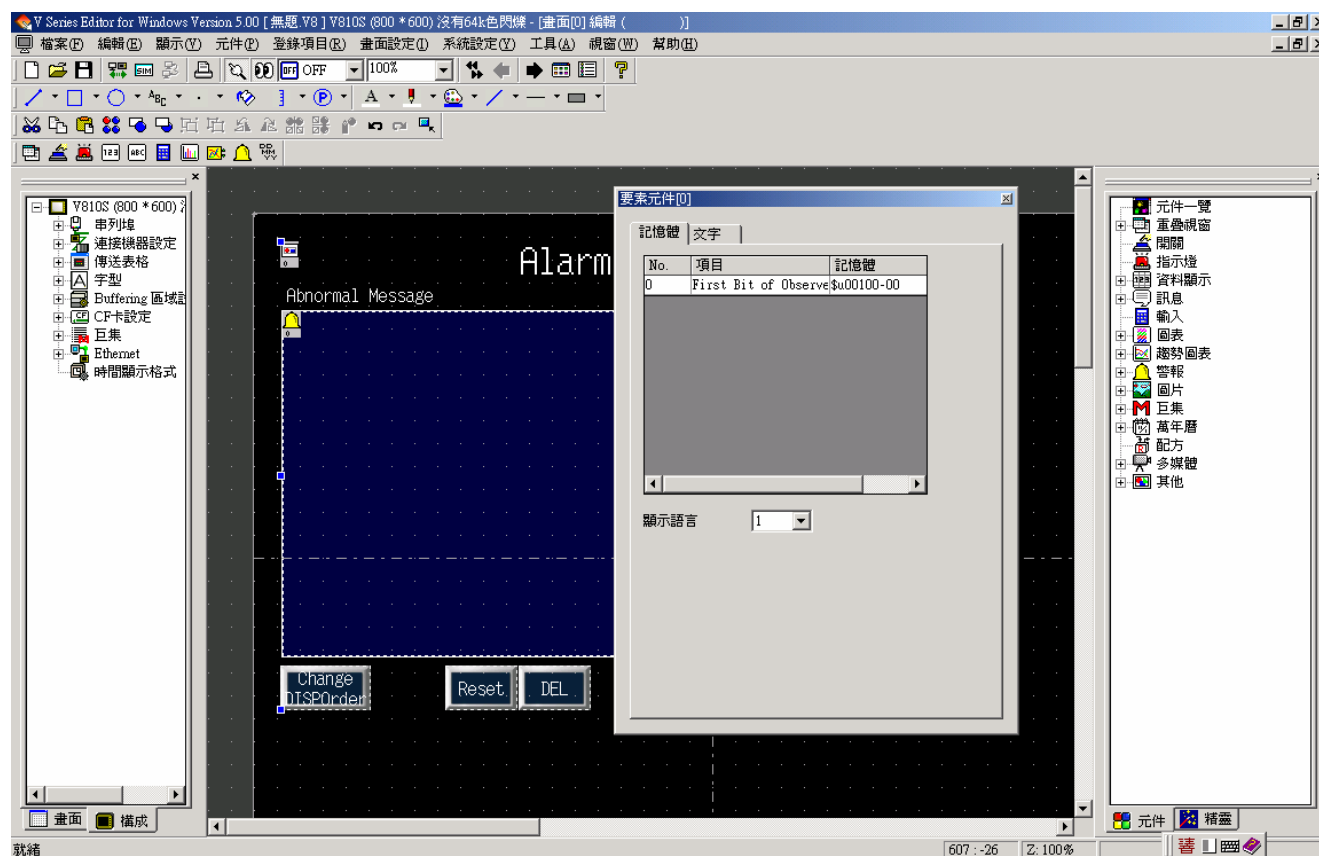
複合元件是放在正在編輯的畫面或新增的畫面上使用的。  
作為範例，使用警報顯示配件來說明；

#### ■ 警報顯示配件使用範例

(1) 開啟正在編輯的畫面程式，配置要在畫面上追加的複合元件。  
按項目單 -> “元件” -> “複合元件”。

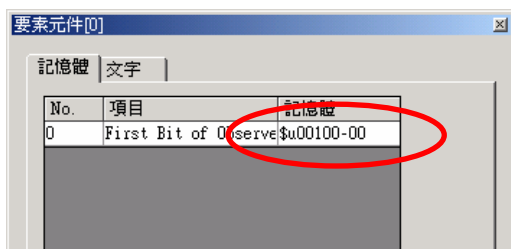
(2) 出現“請選擇元件”對話方框。  
選擇想使用的複合元件後按“確定”。

(3) 配置在畫面上。



更改記憶區清單的位址，在清單上登錄的所有位址都可以更改。

初始設定

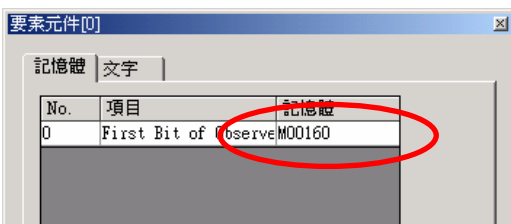


警報 1      \$u100-00  
 警報 2      \$u100-01  
 警報 3      \$u100-02

·  
·  
·



更改後



警報 1      M00160  
 警報 2      M00161  
 警報 3      M00162

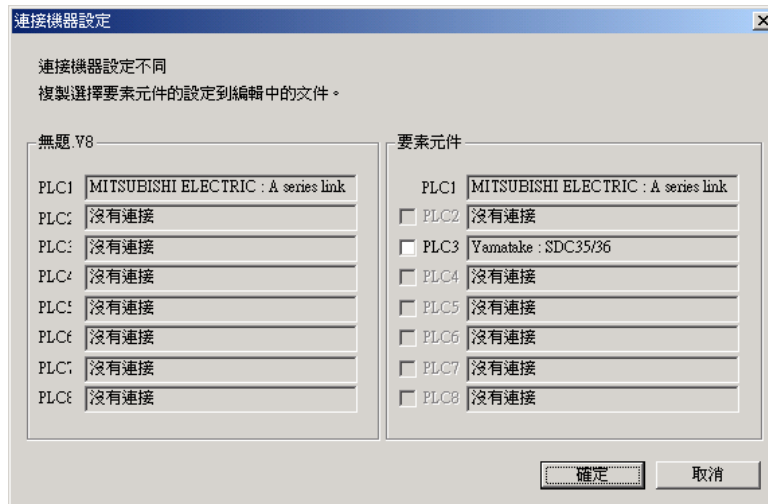
·  
·  
·

### 3-2.關於各種設定

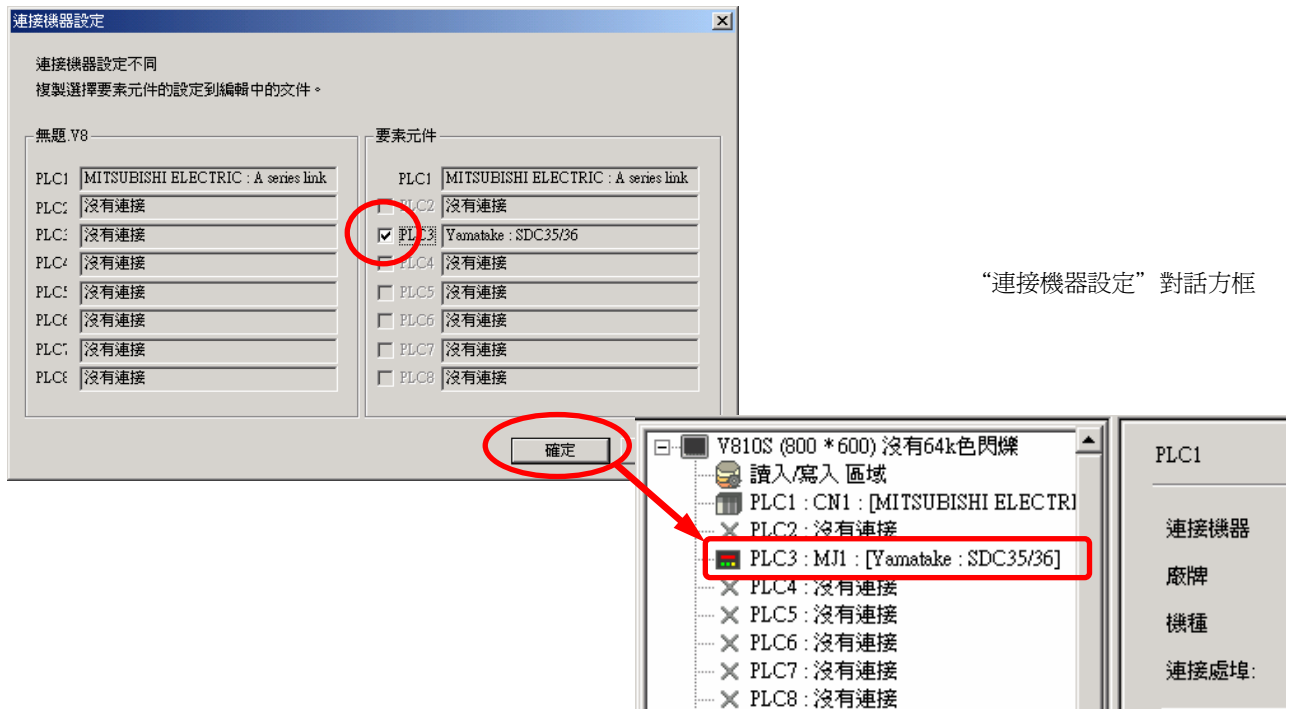
#### ■ 關於連接機器設定

如果複合元件上設定的連接機器設定和畫面程式的設定內容不同的畫，也可以複合元件上的設定內容拷貝到現在編輯的畫面程式上。

- (1) 複合元件和畫面程式的連接機器設定內容不同的時候，配置複合元件時出現連接機器設定拷貝的對話方框。



- (2) 勾選要拷貝的 PLC 號碼，按確定按鈕，就可以將設定內容拷貝到現在編輯的畫面程式中。



**\*\*注意點\*\***

- 複合元件從現在編輯的畫面程式拷貝到其他畫面程式的時候也出現拷貝對話方框。
- 刪除複合元件也拷貝的連接機器設定留在畫面程式上。

## ■ 關於 PLC 表格

如在複合元件上有 PLC 表格，且此號碼的 PLC 正在編輯的畫面上也有設定，那時候複合元件上的 PLC 表格自動拷貝到現在的畫面程式上。

如果編輯的畫面程式已經有 PLC 表格的話，找空號而貼上。如果畫面程式上沒有空號，出現配置錯誤。

### \*\*注意點\*\*

- 進行複合元件的拷貝貼上，每次 PLC 表格也拷貝。
- 刪除複合元件時拷貝的 PLC 表格也被刪除。
- 從複合元件上拷貝到畫面程式的 PLC 表格不能更改。

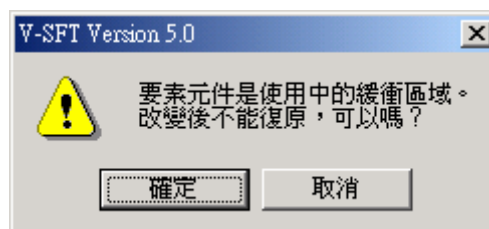
## ■ 關於 Buffering 區域

如在複合元件上已設定好 Buffering 區域的話，在畫面上配置時自動拷貝到畫面程式上。如果畫面程式上已有同一號碼的 Buffering 區域，就找空號而貼上。

如果編輯的畫面程式上沒有空號，就出現配置錯誤。

### \*\*注意點\*\*

- 進行複合元件的拷貝貼上，每次 Buffering 區域也被拷貝。
- 刪除複合元件時拷貝的 Buffering 區域也被刪除
- 從複合元件上拷貝到畫面程式的 Buffering 區域只能更改“形式”的部分。更改形式時出現如下訊息，按“確定”後不能回到原來的設定。



## ■ 關於多語言設定

複合元件的多語言設定和現在編輯的畫面程式不同的時候，複合元件的多語言順序按照畫面程式愛動更換。

### \*\*注意點

- 複合元件的字體設定和畫面程式完全不同的話，不進行更換。因此有可能變成亂碼。